

öko **TESZT** otthon

A FOGYASZTÓI
ÉS BETEGJOGI
ÉRDEKVÉDELMI
SZÖVETSÉG
KIADVÁNYA



ÉPÍTKEZIK, FELÚJÍT?
SZAVATOSSÁGI
JOGOK
HIBA ESETÉN



**OTTHON,
BIZTONSÁGBAN**
OKOSKAMERÁKAT
TESZTELTÜNK



AMI NÉLKÜL NINC
OKOSOTTHON
TESZTELTÜK A ROBOT-
PORSZÍVÓKAT

FIX VAGY VÁLTOZÓ?
MINŐSÍTETT FOGYASZTÓBARÁT
LAKÁSHITELEK KÖRKÉPE



Tartalom

Építkeznek, felújítják?..... 3

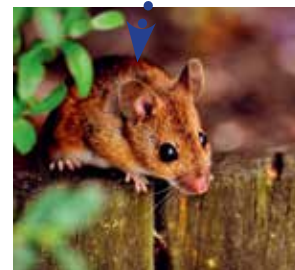
Otthon, biztonságban..... 5

Fix vagy változó?..... 10

Rágcsálók a lakásban!..... 15

Ami nélkül nincs okosotthon 18

A legolcsóbb a legjobb?..... 24



Építkeznek, felújítják? szavatossági jogok hiba esetén

A 2022-es év egyik legfontosabb fogyasztóvédelmi jogszabály módosítása, hogy a Polgári Törvénykönyv (Ptk.) szerinti hat hónapos hibás teljesítési vélelem egy évre bővül ki valamennyi áru adásvételére irányuló szerződésben. Ez alapján az ellenkező bizonyításig vélelmezni kell, hogy az áru teljesítésének időpontjától számított egy éven belül felismert hiba már az áru teljesítésének időpontjában fennállt. Sajnos, ez az időtartam a szolgáltatások esetén továbbra is fél év maradt, így egy felújítás esetén 6 hónap eltelte után már a megrendelőt terheli annak a bizonyítása, hogy a hiba rejtett volt.

MILYEN JOGAINK VANNAK? A Ptk. szerint a javítás és a csere, mint „első körös” szavatossági jogok mellett lehetőség van áruszállításra, vagy a szerződéstől való elállásra is. Jó hír, hogy 2022-től a szolgáltatási szerződések (például lakóház felújítása) esetén megmaradt a lehetőségünk a kötelezett, vagyis a szolgáltató költségére mással kijavíttatni a hibát, majd ennek költségét követelni az eredeti szerződő partnerünktől, ha ő önként nem javította azt ki.

Az Innovációs és Technológiai Minisztérium támogatásával készítette a Fogyasztói és Betegjogi Érdekvédelmi Szövetség az FV-I-21-21-D azonosító számú pályázat keretében.

www.megfontoltvasarlok.hu

Minden jog fenntartva. A kiadványt, illetve annak részét tilos sokszorosítani, bármely formában, vagy eszközzel a kiadó engedélye nélkül közölni.



INNOVÁCIÓS ÉS TECHNOLÓGIAI
MINISZTERIUM



ÚJ ÉPÍTÉSŰ? Az új építésű lakások esetében, a jótállás időtartama a műszaki átadás-átvételi eljárás befejezésének időpontjától számított 3 és 10 év között mozoghat, attól függően, hogy a lakás mely részét nézzük. Más szabályok vonatkoznak az épületszerkezetre, lakás- és épületberendezésekre vagy a lakásokat kiszolgáló helyiségekre.

A jótállási időtartamot, a 181/2003-as (XI.05.) kormányrendeletet figyelembe véve 3 részre különítjük el:

- **3 év** a kormányrendeletben meghatározott épületszerkezetekre és az épületberendezésekre. Ide tartoznak a burkolatok (festés, mázolás, tapétázás), épületen lévő ereszcatornák és esővízlefolyó vezetékek is.

- **5 év** a kormányrendeletben meghatározott épületszerkezeti termékekre. Ide tartoznak a tetőhéjalások, válaszfalak, csapadékvíz és használati víz elleni szigetelések, nyílászáró szerkezetek és elektromos tápvezetékek is.
- **10 év** a kormányrendeletben meghatározott épületszerkezeti termékekre. Ide tartoznak az alapozási szerkezetek, teherhordó vázák, födémek, fedélszerkezetek, szellőzőkürtők és kémények is.

A rendelet szerint a kivitelező a bejelentett jótállási igény alapján 15 napon belül köteles a hibát megvizsgálni és a jogosult igényéről nyilatkozni. Ráadásul a javítást, a cserét vagy a munka újbóli elvégzését úgy kell teljesítenie, hogy az lehetőség szerint a lakóépület, illetőleg a lakás használatát ne akadályozza.

Vita esetén

A kormányrendelet kötelezővé teszi a jótállási jegy kiállítását az új építésű lakások átadásakor. Ezzel birtokunkban könnyebben érvényesíthetjük szavatossági igényünket. Ha vitánk támad a szolgáltatóval, először minden esetben próbáljuk közvetlenül vele rendezni az igényünket. Ennek mindenképpen legyen írásos nyoma! Postai küldeményünket könyvelt küldeményként adjuk fel, hogy később igazolni tudjuk a levelünk feladását, átvételét. Ha végképp nem tudunk megegyezni, békéltető testülethez vagy bírósághoz fordulhatunk.



Otthon, biztonságban

okoskamerákat teszteltünk

Nem kérdés, hogy otthonunk biztonságáról a lehető legmagasabb szinten kívánunk gondoskodni. Ennek nagyszerű módjai a különböző riasztó- és megfigyelő berendezések. A megfigyelő kamerák körében pedig már okoseszközökkel is találkozhatunk, amelyek jóval több funkciót biztosítanak, mint a hagyományos típusok. Az ilyen okosberendezésekkel ráadásul már nem csak otthonunk megóvásáról, de akár idős hozzátartozóink biztonságáról is gondoskodhatunk és megfigyelhetjük vele a napközben egyedül hagyott háziállatainkat is. Lássuk, mire számíthatunk még, ha okoskamerába fektetünk.

OKOSKAMERA, IP KAMERA... Az okoskamerákat gyakran IP kamera névvel jelölik. Ez azt jelenti, hogy IP-t (internetprotokollt) használnak adatátvitelre. Az IP kamerák olyan digitális eszközök tehát, amelyek internet

hálózaton keresztül érhetőek el és küldik az információkat a felhasználók számára. Ebből fakadóan számtalan előnyre számíthatunk, ha otthonunk megóvása érdekében IP kamerát választunk hagyományos helyett.

MIBEN MÁS, MINT A HAGYOMÁNYOS?

Ahogy fentebb írtuk, ezek az eszközök interneten keresztül kommunikálnak. Az IP kamerák saját IP címmel rendelkeznek és lehetővé teszik, hogy a készülék a képet tömörített és titkosított formában továbbítsa egy hálózat felé. Ilyen módon a kamera által látott képet távolról is elérhetjük interneten, illetve mobil alkal-





mazáson keresztül, beépített mikrofon esetén hallhatjuk a környezet hangjait és akár a kamera paramétereit is módosíthatjuk úgy, hogy fizikailag nem vagyunk az eszköz közelében. Bár a legtöbb készülék vezeték nélkül is képes hálózatra csatlakozni, akadnak még eszközök, amelyeknek vezetékös kapcsolatra van szükségük, ezért vásárlás előtt érdemes megnézni a csatlakozás típusát.

A fent leírt előnyöket – például a kamera távoli beállítását vagy a látott kép ellenőrzését – az IP teszi lehetővé. Az okos funkciók pedig még csak ezután következnek...

OKOS FUNKCIÓK

Emberek azonosítása, tárgyak megfigyelése Ha egy komolyabb eszközbe kívánunk fektetni, számtalan okos funkcióra számíthatunk. Egyes okoskamerák képesek azonosítani az embereket, megkü-

lönböztenve az állatoktól és a tárgyaktól, így megelőzik a téves riasztásokat. Vannak eszközök, amik azonban még ennél is tovább mennek, és intelligens arcfelismerővel rendelkeznek, valamint azonosítják a rendszámokat is. Ha már az emberek kiszűrésére képes kameráról beszélünk, nem mehetünk el az objektum detektáló funkció mellett sem, amelynek segítségével megfigyelhetünk egy adott tárgyat és információt kaphatunk annak eltávolításáról vagy megérkezéséről, ami például egy csomag rendelése esetén is előnyös lehet.

Ellenőrizhetünk konkrét területeket és „határlépeket” is Mozgásérzékelővel ellátott kamerák esetén különösen előnyös lehet az a funkció, amely lehetővé teszi, hogy beállítsunk „megfigyelt zónákat”, vagyis olyan területeket, ahol amennyiben a kamera mozgást érzékel, elkezd rögzíteni a felvételt és

szükség esetén figyelmeztető üzenetet küld a tulajdonosnak. Ugyancsak előnyös lehet, ha arról kapunk információt, hogy egy bizonyos kijelölt háttérterületet átléptek-e és hány alkalommal.

Biztonsági értesítés Számos készüléken beállíthatjuk, hogy az eszköz biztonsági értesítést küldjön egyes, kockázatosnak ítélt, érzékelt eseményről, méghozzá az érzékelés pillanatában. Ez a funkció jellemzően a mozgás hatására aktiválódik, ezért egy szabadban elhelyezett kamera esetén nem árt, ha ez a funkció személyfelismerő rendszerrel is párosul, hogy elkerüljük az esetlegesen kertünkbe látogató macskák vagy madarak miatti téves riasztásokat. Egyes készülékek ráadásul az esemény jelzésén túl az általuk látott képfelvételeket is továbbítják a tulajdonos felé.

Mozgásérzékelő Számos eszköz mozgásérzékelő funkcióval is rendelkezik, amelynek lényege, hogy a kamera a működése során csak akkor rögzíti a látottakat, ha mozgást érzékel. Ennek előnye, hogy nem terheli túl a tárhelyet hosszú órák rögzítésével és szükség esetén könnyebben megtalálhatjuk a kérdéses eseményt a felvételen, tekintve, hogy nem kell egy egész nap (vagy akár több nap) felvételét átböngész-

nünk. Élőkép közvetítésre persze az ilyen kamerák esetén is van lehetőségünk, azaz bármikor ránézhetünk, hogy éppen mit lát a kamera.

Kettős hangkapcsolat Ahogyan már említettük, egyes eszközök a megfigyelt területen elhangzott hangok közvetítésére és rögzítésére is alkalmasak. Ha ez nem lenne elég, már olyan kamerákat is találhatunk a piacon, amelyek lehetővé teszik a kétirányú hangkapcsolatot is. Így jelezhetünk a hozzánk érkezőknek vagy megszólíthatjuk a megfigyelt háziállatainkat is.

ÉJSZAKAI ÜZEMMÓD ÉS PIR SZENZOR

A megtekintett készülékek mindegyike rendelkezik éjszakai üzemmóddal. Az éjszaka is működőképes eszközök jellemzően infravörös leddelel vannak felszerelve. Az ilyen kamerák működésének lényege, hogy a leddek által kibocsátott infravörös fény visszaverődik a tárgyokról és ezt a visszaverődést leképezve képet alkot a kamera. Az infravörös frekvenciát az ember nem képes érzékelni, így a működés nem lehet zavaró a szemek számára.

Ehhez képest a passzív infravörös érzékelőkkel (PIR) rendelkező készülékek nem bocsátanak ki infravörös sugárzást, hanem mindössze

megfigyelik a területet és érzékelik a területen lévő objektumokból érkező infravörös tartományba eső sugárzásokat. Ilyen sugárzást bocsát ki például az emberi test is, annak hőmérséklete miatt.

NÉZZÜK MEG HOVÁ TESSZÜK!

Alapvető kérdés, hogy kültéren vagy házon belül kívánjuk majd elhelyezni a kamerát, ugyanis egy kültéri kamera esetében szükséges, hogy az rendelkezzen néhány extrával, ami bizony az ilyen készülékek árát is feljebb nyomhatja. Fontos például, hogy az eszköz teste ellenálló legyen a szélsőséges időjárási körülményekkel szemben és jól „lásson” minden helyzetben. Adott esetben pedig az sem hátrány, ha ellenálló kivitelezése a rongálásnak sem eshet egy könnyen áldozatul. Ha pedig már átgondoltuk hol is akarjuk

elhelyezni a készüléket, nézzük meg azt is, milyen formát érdemes beszerezni.

A KIVITELEZÉS KÉRDÉSEI

A hagyományos kameratípusok a box vagy bullet kialakítású kamerák. Ezek igen feltűnőek, így már megjelenésük is elrettentő lehet az illetéktelen személyek számára. A két típus közti külsőleges különbség csupán annyi, hogy míg a box szögletes, addig a bullet henger formában került kialakításra.

A dome típusú kamerák elnevezésüket kupolaszerű formájukról kapták. Ezek megjelenése kellemes, nem feltűnő és ránézésre nem állapítható meg, hogy pontosan merre is néz a kamera, ami bizonyos esetekben igen előnyös lehet. A dome kamerákat jellemzően a plafonon kell elhelyezni. Ehhez nagyon hasonló a turrett kameratípus, amely



	Xiaomi Mi Wireless Outdoor Security Camera 1080p	EufyCam 2 Pro 2 + 1kit	IMILAB EC3 Outdoor Security Camera	Reolink EI kültéri biztonsági kamera automatikus követéssel	Immax NEO LITE Smart Security VALL-I Kamera
Ár	29 490 Ft	136 690 Ft	22 990 Ft	63 890 Ft	13 990 Ft
Típus	Kültéri	Kültéri	Kültéri	Kültéri	Beltéri
Kialakítás	Bullet	Box	Bullet	PTZ	PTZ
Felbontás	1920 × 1080 px	2304 × 1296 px	2048 × 1536 px	2560 × 1920 px	1920 × 1200 px
Videoömörítés	H.265	H.264	H.265	H.264	H.264
Éjszakai hatótávolság	7 m	7,5 m	Nincs adat	12 m	10 m
Betekintési szög	130°	140°	110°	360 °	360 °
Éjszakai üzemmód	Igen	Igen	Igen	Igen	Igen
PIR szenzor	Igen	Igen	Nincs adat	Igen	Nincs adat
Mozgásérzékelő	Igen	Igen	Igen	Igen	Igen
Beépített mikrofon	Igen	Igen	Igen	Igen	Igen
Beépített hangszóró	Nincs adat	Igen	Igen	Igen	Igen
Biztonsági értesítés	Nincs adat	Igen	Nincs adat	Igen	Nincs adat
Személyfelismerés	Nincs adat	Igen	Igen	Nincs adat	Nincs adat

szintén félgömb formájú, nem rendelkezik azonban üvegbúrával, ami miatt némiképp sérülékenyebb eszközről van szó. A dome kamerák egy altípusa a speeddome, amely mozgatható kameralencsével rendelkezik, ennek előnyeiről alább szólnunk részletesebben.

Érdemes még szót ejteni a fisheye kamerákról, amik

szintén a plafonon helyezhetők el, akár falba süllyesztett módon is. Előnyük, hogy a teljes helyiség megfigyelésére alkalmasak.

PT ÉS PTZ KAMERÁK

A PT a Pan-Tilt, a PTZ a Pan-Tilt-Zoom rövidítése, ami forgatást, döntést, illetve PTZ esetén ráközelítést jelent. Ezek az eszközök tehát mozgatható kameralencsével rendelkeznek, melyet mi magunk is irányíthatunk távolról, például telefonon keresztül, de vannak olyan eszközök, amelyek képesek automata mozgásra is. Az automata működés keretében egy előre meghatározott rendszerint, időről időre körbenéznek a terepen, és rögzítik a látottakat. Így akár nagyobb terület megfigyelésére is alkalmasak lehetnek. Vannak továbbá olyan intelligens esz-

zök is, amelyek érzékelik és nyomon követik a kameratérben látott mozgásokat. Ez azt jelenti, hogy a látott mozgásnak megfelelően, automatikusan mozgatják a kameralencséjüket, rögzítve a látott változásokat.

AMIT A VIDEO TÖMÖRÍTÉS RŐL TUDNI ÉRDEMES

A videokompresszió kapcsán H.264-gyel (AVC – Advanced Video Coding) vagy H.265-tel (HEVC – High Efficiency Video Coding) találkoztunk. Mind a H.264, mind a H.265 egy video tömörítési szabvány, melyek közül a H.265 az újabb, így ez biztosít hatékonyabb tömörítést. A H.265 azonos képminőség mellett akár kétszeres tömörítési arányt is biztosíthat, így a média fájl kisebb helyet foglalhat el a tárhelyünkből és kisebb sáv-

	Tesla Smart Camera 360	EZVIZ C8W	Anker Eufy Floodlight Camera	NEDIS IP kamera WIFI-CO030CWT	Tellur WiFi Smart napelemes kamera	Yale Smart Home WiFi kültéri kamera (DB4MX-B)
Ár	17 990 Ft	43 190 Ft	87 320 Ft	44 190 Ft	53 590 Ft	60 790 Ft
Típus	Beltéri	Kültéri	Kültéri	Kültéri	Kültéri	Kültéri
Kialakítás	Forgó	Forgó	Nem azonosítható	Bullet	Bullet	Bullet
Felbontás	1920 × 1080 px	2560 × 1440 px	2048 × 1080 px	1920 × 1080 px	1920 × 1080 px	1920 × 1080 px
Videoömörítés	Nincs adat	H.264, H.265	Nincs adat	H.264	H.264	Nincs adat
Éjszakai hatótávolság	10m	30 m	10 m	15 m	8 m	30 m
Betekintési szög	355°	87 °	130 °	91°	92 °	90°
Éjszakai üzemmód	Igen	Igen	Igen	Igen	Igen	Igen
PIR szenzor	Nincs adat	Nincs adat	Nincs adat	Igen	Igen	Nincs adat
Mozgásérzékelő	Igen	Igen	Igen	Igen	Igen	Igen
Beépített mikrofon	Igen	Igen	Igen	Nincs adat	Igen	Nincs adat
Beépített hangszóró	Igen	Igen	Igen	Nincs adat	Igen	Nincs adat
Biztonsági értesítés	Nincs adat	Nincs adat	Igen	Nincs adat	Nincs adat	Nincs adat
Személyfelismerés	Nincs adat	Nincs adat	Igen	Nincs adat	Nincs adat	Nincs adat

szélességet igényel az internetet illetően. Nem kérdés tehát, hogy melyiket célszerű előnyben részesíteni.

Felbontás Az IP kamerák egy nagy előnye a hagyományoshoz képest, hogy sokkal jobb felbontással rendelkeznek. A felbontás lényegében azt mutatja meg, hogy az adott kép hány képpontból tevődik össze, ez a pixelek száma. Értelemszerűen minél nagyobb ez a szám, annál tökéletesebb a kép. A megtekintett kamerák között legkevesebb 1920 × 1080 px-lel találkoztunk, ami fullHD minőségű képet jelent. Az egyszerűség kedvéért a táblázatban a felbontást pixelekkel (px) jelöltük.

A TESZTGYÖZTES

A termékeket megtekintve azt tapasztaltuk, hogy már 15.000 Ft alatt is található okoskamerákat, azonban az

ilyen berendezések árát tekintve igen nagy a szórás. Nem ritkák az 50.000 Ft feletti készülékek, és akár 100.000 Ft-ot meghaladó kamerákkal is találkozhatunk. Az IP kamerák a képminőség és a videoömörítés területén, továbbá az okosfunkciók sokaságát felmutatva versengenek a vásárlók megnyeréséért.

Az általunk megtekintett termékek közül az IMILAB EC3 kültéri biztonsági kamerát emeljük ki, mely kedvező árá mellett (mindössze 22.900 Ft-ért elérhető), a többi termékkel összehasonlítva igen jó felbontással rendelkezik (2048 × 1536 px) és hatékony videokompresszióval dolgozik (H.265). Az okosfunkciókat tekintve sem sokban marad el a drágább társaitól. A beépített mikrofon és hangszóró lehetővé teszi ugyanis a kétirányú hang-

kapcsolatot, az eszköz mozgásérzékelővel rendelkezik, továbbá képes megkülönböztetni az embereket az állatoktól és tárgyaktól, megelőzve így a téves riasztásokat. Ha nem igénylünk bővebb extra funkciókat, az IMILAB EC3 nagyszerű választás lehet, ha egy aránylag egyszerűbb, de jó minőségű és kiváló ár-érték aránnyal rendelkező okoskamerába szeretnénk beruházni.





*Minősített Fogyasztóbarát
Lakáshitelek körképe*

A Minősített Fogyasztóbarát Lakáshitelek 2017-es bevezetése változást hozott a magyarországi lakáshitel piacon: közérthetőbb és átláthatóbb feltételeket, hosszabb távon állandó törlesztőrészeket, maximalizált járulékos költségeket, rövidebb ügyintézési határidőt és a szolgáltatók ajánlatainak egyszerűbb összehasonlítását.

Fix vagy változó?

JELLEMZŐK, FELTÉTELEK A Minősített Fogyasztóbarát Lakáshitelek (MFL) kifejezetten a fogyasztók igényeihez igazodva és védelme érdekében kerültek bevezetésre. Legfontosabb jellemzői, hogy Magyarországon területén lévő, lakhatási célú ingatlan építésére, vásárlására, üdülő építésére és vásárlására, valamint lakóingatlan és üdülő korszerűsítésére, bővítésére és felújítására; lakáscélú kölcsön kiváltására, vagy üdülő építésére, vásárlására, korszerűsítésére, bővítésére, felújítására felvett kölcsön kiváltására; lakáscélú

ingatlanokhoz tartozó garázs és tároló építésére, vásárlására; építési tevek vásárlására, valamint a Nemzeti Eszközkezelő Zrt. vagyionkezelésébe



tartozó lakóingatlan visszavásárlására igényelhető.

A kiszámíthatóság érdekében csak olyan törlesztés a megengedett, melynek során a futamidő során egyenlők a havi törlesztőrészek. A kamatperiódus hossza (ez azt az időszakot jelöli, amelyen belül a felvett hitel kamatlába nem változik) 5, 10, 15 év lehet, vagy a futamidő végéig fix kamat alkalmazható. A hitelt nyújtó pénzügyi intézmény tehát csak a kamatperiódus fordulónapján változtathatja meg a hitel kamatát. Jó tudni, hogy a lakás-takarékpénztári megtakarítással kombinált kölcsön

esetén az áthidaló kölcsön kamata és a lakáskölcsön kamata végig fix lehet.

ÁRAZÁS, TÖBBLET-SZOLGÁLTATÁSOK

Az MFL-nél az árazás is kedvezőbb a minősítéssel nem rendelkező lakáshitelekhez képest: a kamatfelár maximum 3,5% lehet (ami azért lényeges, mert az ügyleti kamat a kamatfelár és a referencia kamat összegéből áll össze), továbbá a folyósításig felszámítható díjtételek maximuma vannak, így ettől egyik pénzintézet sem térhet el. Konkrétan a folyósításig csak a folyósítási díj és a következő költségek számíthatók fel: tulajdoni lap díja; térképmásolat díja; jelzálog-bejegyzési díj; értékbecslési díj; közjegyzői díj; az állami kamattámogatott kölcsönöknél a támogatás igénybeviteléhez jogszabályok által előírt, a hitelező által beszerezhető egyéb igazolások költsége; részletekben folyósított kölcsön esetében a rendelkezésre tartási díj és a helyszíni szemle díja.

A folyósítási díj maximum a hitelösszeg 0,75%-a lehet, de legfeljebb 150.000 Ft, az előtörlesztési díj pedig nem haladhatja meg az előtörlesztett összeg 1%-át, bármely lakás-takarékpénztári megtakarításból pedig díjmentes.

A Minősített Fogyasztóbarát Lakáshitelt igénylők

különbéféle többszolgáltatásokra válnak jogosulttá, ilyen például, hogy:

- a hitelbírálati idő az értékbecslést követően legfeljebb 15 munkanap lehet,
 - a hitelfolyósításig a hitelező díjmentesen, teljes körű földhivatali ügyintézészt biztosít,
 - a folyósítási feltételek teljesítése esetén a hitelező maximum 2 munkanapon belül folyósítja a kölcsönt,
 - a kamatperiódus fordulónapján – a szerződésmódosítással járó, hitelező érdekkörén kívüli költségeket leszámítva – díjmentesen, írásban kérhető a kamatperiódus hosszának módosítása, például 5-ről 10 évre,
 - a hitel maradéktalan visszafizetése esetén a hitelintézetnek hét munkanapon belül ki kell adnia az ingatlan terhelő jelzálogjog törlesztéséről szóló engedélyt.
- A Minősített Fogyasztóbarát Lakáshiteleket a hitelezők otthonteremtési kamattámogatás és a családi otthonteremtési kedvezmény (CSOK) mellett is kínálhatják.

ÁLLAMI KAMATTÁMOGATOTT FOGYASZTÓBARÁT LAKÁSHITELEK

2018 májusától érhetőek el a banki kínálatban az első, állami kamattámogatás mellett nyújtott fogyasztó



tóbarát lakáshitelek, melyeknél a futamidő legalább első 5 évében az állam – az előírt feltételek teljesülése esetén – a kölcsön törlesztésekor a hitelígyenlők helyett megfizeti a hitelkamat egy részét. A piacon elérhető kamattámogatott fogyasztóbarát lakáshitelek – az állami támogatás mellett – megfelelnek a jegybank szigorú (hitelígyenlésre, hitelbírálatra, folyósításra, törlesztésre, ügyintézésre, tájékoztatásra, kamatokra, díjakra, költségekre vonatkozó) minősítési feltételeinek is.

A Minősített Fogyasztóbarát Lakáshitelek összehasonlíthatóságát biztosító <https://minositetthitel.mnb.hu/> oldalon található kalkulátor, valamint a jegybank Hitel- és lízingtermék választó programja táblázatos formában is bemutatja az állami kamattámogatott fogyasztóbarát ajánlatokat.

PIACI KAMATOZÁSÚ MINŐSÍTETT FOGYASZTÓBARÁT LAKÁSHITELEK

Pénzintézet/ kamatperiódus	THM (%)	Visszafizetendő teljes összeg (Ft)	Havi törlesztőrészlet (Ft)	Ügyleti kamat (%)	Hitelfelvételkor fizetendő összes költség (Ft)	Elő- és végtörlesztési díj (%)	
CIB Bank Zrt.	5 éves	8,07	29 642 239	123 482	7,68	56 700	I
Takarékbank Zrt.	5 éves	8,48	30 453 590	126 089	7,95	197 636	I
MKB Bank Zrt.	5 éves	8,81	31 244 124	124 271	7,84	49 490	I
Raiffeisen Bank Zrt.	5 éves	9,15	31 905 526	132 940	8,79	0	I
Takarékbank Zrt.	10 éves	7,23	27 879 131	115 394	6,8	197 636	I
CIB Bank Zrt.	10 éves	7,54	28 547 146	118 919	7,19	56 700	I
MKB Bank Zrt.	10 éves	7,74	28 998 040	115 278	6,86	49 490	I
Erste Bank Zrt.	10 éves	8,08	29 626 013	123 050	7,74	35 100	I
Raiffeisen Bank Zrt.	10 éves	8,5	30 538 922	127 246	8,19	0	I
Takarékbank Zrt.	végig fix	7,45	28 319 099	117 221	7	197 636	I
MKB Bank Zrt.	végig fix	7,88	29 302 284	116 543	7	49 490	I
Raiffeisen Bank Zrt.	végig fix	9,15	31 905 526	132 940	8,79	0	I

Paraméterek:

Hitelcél: használt lakóház vásárlása • Hitelcél alapjául szolgáló ingatlan értéke: 48.000.000 Ft • Hitelösszeg: 15.000.000 Ft • Futamidő: 20 év
 Igazolt havi nettó jövedelem (adós és adóstárs): 650.000 Ft • Egyéb rendszeres jövedelem (családi pótlék): 26.600 Ft
 Egyéb hitelekől adódó törlesztőrészlet: 35.000 Ft • Vállalások: rendszeres havi jövedelem jóváírása a banknál vezetett folyószámlára, törlesztési biztosítás kötése

Az ajánlat tájékoztató jellegű (készült: 2022. július 13.)

JÖVEDELEMARÁNYOS TÖRLESZTÉSI MUTATÓ – MI A JELENTŐSÉGE?

A jövedelemarányos törlesztési mutató (JTM) a Magyar Nemzeti Bank (MNB) adóssághék-rendeletének részeként 2015. január 1. napjától lépett életbe. A JTM az ügyfelek rendszeres

jövedelmének meghatározott arányában maximalizálja az új hitel felvételekor vállalható törlesztési terheket, ezáltal mérsékli az ügyfelek eladósodását.

Néhány, jogszabályban meghatározott kivételtől eltekintve a JTM-et minden hitel felvételekor alkalmaznia

kell a hitelnyújtóknak. A mutatónál az új hitel törlesztőrészlete mellett figyelembe kell venni az ügyfél minden fennálló hiteléhez kapcsolódó törlesztési terhet, rendelkezésre álló jövedelemként pedig csak az igazolt, havi nettó jövedelem – például munkabér, nyugdíj – számítható be. A jövedelmek és az adósságterhek több adóstárs esetében összevontan kezelendők.

A JTM bizonyos mértékig biztosítékot, illetve biztonságot jelent a hitelintézetnek és a kölcsönigénylőnek. Lehetővé teszi, hogy a kamatkockázatnak jobban kitett banki ügyfelek magasabb jövedelemtartálékkal rendelkezzenek, és a törlesztő-

részlet esetleges kedvezőtlen irányba történő elmozdulása se okozzon számukra fizetési nehézséget.

HASZNOS SEGÍTSÉG A DÍJSZÁMÍTÁSNÁL

Mielőtt felkeresünk konkrét ajánlatkéréssel egy pénzintézetet, előtte érdemes tájékozódni a Magyar Nemzeti Bank honlapján elérhető hitelkalkulátor segítségével: <https://minositthitel.mnb.hu/>. Ez a kalkulátor a Minősített Fogyasztóbarát Lakáshitel védjeggel ellátott valamennyi, aktuális hitelkonstrukciót tartalmazza, amit a magyar pénzintézetek jelenleg kínálnak. A részletek, az egyedi kedvezmények megismerése céljából ezután célszerű akár 3-4 hitelintézetet személyesen is felkeresni.

Az MFL valamennyi olyan pénzintézetnél igényelhető, amely a Magyar Nemzeti Bank által meghatározott feltételeknek megfelelt, ezáltal elnyerte a fogyasztóbarát minősítést. A minősítéssel rendelkező hitelintézetek listája itt érhető el: <https://minositthitel.hu/hitelintezeteknek>

VÁLASSZUNK TUDATOSAN

A Magyar Nemzeti Bank kalkulátorával előre meghatározott paraméterek (lásd. táblázat alján) alapján végeztünk díjszámítást



5, 10 és a futamidő végéig fix kamatozású lakáshitelek összehasonlítása céljából. Valamennyi termékénél feltűntettük a THM-et, a visszafizetendő összeget nézve, az egyes kamatperiódusok esetében 2.200.000-3.600.000 Ft többletköltséget jelent.

Természetesen azt azért nem szabad elfelejteni, hogy a változó kamatozású hitelekénél a kamatperiódus fordulókor változhat a hitelkamat mértéke, így a hitelintézetek által – táblázatunkban – megadott ajánlatokra tájékoztató jelleggel célszerű tekinteni. A futamidő végéig fix vagy változó kamatozás közötti döntés, illetve a kamatperiódus hosszának kiválasztása előtt mindenképpen célszerű átgondolni, hogy az ügyleti kamat esetleges emelkedése milyen hatással lehet a havi törlesztőrészletre és a családi költségvetésre.



Társasházként békéltető testülethez?

Igen!



MI IS AZ A BÉKÉLTETŐ TESTÜLET? A békéltető testület a gazdasági kamarák mellett működő független testület, amely fogyasztói jogvitákat bírálhat el.

A békéltető testület hatáskörébe az áruk és szolgáltatások

- minőségével, biztonságosságával,
- és a termékfelelősségi szabályok alkalmazásával,
- valamint a szerződések megkötésével és teljesítésével

kapcsolatos fogyasztói jogviták bírósági eljáráson kívüli rendezése tartozik.

Ezt jelenti, hogy amennyiben akár az adás-vételi, akár a vállalkozói szerződés alapján nyújtott szolgáltatás nem felel meg a jogszabályokban, illetve a szerződésben foglaltaknak, a vevő, illetve a

Amikor vásárolunk vagy szolgáltatást veszünk igénybe, nem mindegy, hogy természetes személyként vagy vállalkozásként tesszük. A jogszabályok a fogyasztónak minősülő természetes személyekre ugyanis kedvezőbb feltételeket írnak elő a szavatossági, jótállási jogaik érvényesítése során. De mi a helyzet, ha társasházi minőségben vásárolunk, kötünk szerződést? Cikkünkben ennek jártunk utána.

megrendelő a békéltető testülethez fordulhat. Fontos tehát, hogy a békéltetést csak a fogyasztó, mint magánszemély kezdeményezheti.

A békéltető testület eljárása megindításának feltétele, hogy a fogyasztó, azaz a vevő, illetve az adott szolgáltatást igénybe vevő az érintett gazdálkodó szervezettel közvetlenül megkísérelje a panaszügy rendezését. A közvetlen rendezés sikertelensége esetén adható be kérelem a testülethez.

TÁRSASHÁZKÉNT BÉKÉLTETŐ TESTÜLET-HEZ? A fogyasztóvédelmi törvény kimondja, hogy a békéltető testületre vonatkozó szabályok tekintetében a társasház fogyasztónak minősül. Mindez azt jelenti, hogy társasház is érvényesítheti jogait békéltető testület előtt.

LÁSSUNK EGY PÉLDÁT! A társasház a vállalkozástól a homlokzat festését rendelte meg, melyre a vál-

lalkozás 3 év jótállást vállalt a szerződésben. A munkálatok 2018 augusztusában fejeződtek be, és a vakolat-hibákat már 2019 februárjában észlelték. A társasház kérte a vállalkozót, hogy javítsa ki a hibákat, azonban ezt elutasította arra hivatkozva, hogy a festéket gyártó cég írásban kikért véleménye szerint nem a vállalkozás munkája okozta a vakolat hibát. A vélemény szerint, az épület 30 éve kialakított EPS homlokzati hőszigeteléssel rendelkezik, melynek „matrac-effektusa” miatt a bevonat reped. A laboratóriumukban megállapították, hogy a levált darab nem a vállalkozó által felhordott festékrétegre korlátozódik, hanem az ásványi kötésű ágyazóhabarcs keresztmetszetében, az üvegszövetnél következik be. A fogyasztó – mely ez esetben egy társasház volt – nem tudott megegyezni a vállalkozással, ezt követően fordult a békéltető testülethez, ahol sikerült egyezséget kötniük.

A vidéki élet szépsége a természetközelség. Annak azonban már kevésbé örülünk, ha nem várt módon rágcsálókkal találkozunk otthonunkban. A rágcsálók az ősz beköszöntével pedig már a városok lakóit sem kímélik. Minthogy ezen állatok jelenléte nem épp kellemes jelenség, utánajártunk milyen eszközökkel élhetünk a rágcsálók eltávolítása és távoltartása érdekében.



Mit tehetünk?

Rágcsálók a lakásban!



MIÉRT IS TARTSUK TÁVOL A RÁGCSÁLÓKAT? Sokan tartanak a rágcsálóktól, és ez az aggodalom sajnos nem teljesen alaptalan. A rágcsálók kárt tehetnek az otthonunkban: elrágatják a háztartási gépek vagy az autók vezetőkeiteit, melyek akár balesethez, az eszközök kigyulladásához is vezethetnek. A rágcsálók továbbá számos baktérium és vírus hordozói lehetnek, jelenlétük allergiás reakciót okozhat, illetve az asztmás tüneteket is felerő-

sítheti. Cselekedni tehát kell, a kérdés már csak az, hogyan.

HAGYOMÁNYOS MEGOLDÁSOK A hagyományosnak tekinthető csapdák a kártevőket azonnal elpusztító szerkezetek, amelyek gazdaságos és hatékony megoldást kínálnak a rágcsálók ellen. Ma már ráadásul nem csak mechanikusan működő, hanem akár elektromos csapdával is találkozhatunk a boltokban. Ami nagyon fontos az ilyen eszközök elhelyezésénél, hogy



gondoskodjunk arról, más állatok és gyermekek azokhoz ne férhessenek hozzá!

Elterjedt módszer még az egérragasztó kihelyezése is, annak használata azonban nem javasolt, mert a csapdába ragadt állat nem pusztul el azonnal, hanem hosszabb időn keresztül szenved.

A MÉRGEZETT CSA-LÉTKEK PROBLÉMÁJA

Amennyiben a mérgezett csalétek vagy irtószerek mellett döntünk, a vásárlás során rendkívül fontos, hogy megbizonyosodjunk a magyar nyelvű címke és használati utasítás meglétéről és az abban foglaltak szerint járjunk el a használat és a kihelyezés során. Nem árt észben tartani, hogy a nem előírászerű használatból és tárolásból adódó veszélyekért az irtószert felhasználója felelősséggel tartozik!

Az útmutatók betartása azért is különösen fontos, mert a rágcsálóirtók legtöbbje véralvadást gátlót tartalmaz, ami veszélyt jelent az emberre és a többi állatra is. A készítmények hatóanyaga csak az elfogyasztást követő 3-5 nappal fejti ki a hatását és a házi állatok akár akkor is mérgeződhetnek, ha megesszik az irtószert fogyasztó egeret vagy patkányt.

KÍMÉLETES MÓDSZEREK

Szerencsére a hagyományosnak tekinthető egérfogó, egérragasztó és egérméreg mellett, találhatunk a piacon olyan megoldásokat is, amelyek nem tesznek kárt az állatban és annak környezetében sem. Ilyenek például az élvefogó csapdák, amelyek csupán foglyul ejtik az állatot, és azt mi később szabadon engedhetjük. Hogy a módszer valóban humánus legyen, ellenőrizzük rendszeresen, befutott-e már az egér a csapdába, hogy mielőbb ki tudjuk engedni azt a szabadba. Fontos, hogy a szabadon engedés otthonunktól távol, lakott területen kívül történjen meg, így elkerülhetjük az állat visszatérését.

Érdemes tudni, hogy ezekhez a csapdákhöz akár speciális csalétket is beszerezhetünk, mely mérgeanyag és vegyszermentes, ráadásul összetétele miatt tartós és

Jó tanács!

Mivel az ultrahang a falakon nem képes áthatolni, ezért vegyük számításba, hogy egy készülék csak egy helyiség rágcsáló mentesítésére alkalmas.

Ne engedjük vissza! — Mire jó a rágcsáló elleni paszta?
Amennyiben már sikerült eltávolítanunk a rágcsálót az otthonunkból, jó, ha igyekszünk megakadályozni azok visszatérését. Ennek kiváló módja lehet a rágcsáló elleni paszta használata. A készítmény lényege, hogy a pasztával kitölthetjük a rágcsalók által kivájt réseket és csatornákat, hogy azokat ne tudja újra használni az állat. Előnye, hogy a pasztán a rágcsalók már nem tudják keresztülrágni magukat és az anyag a környezeti hatásoknak is ellenáll, azaz eredményesen használhatjuk azt házon belül és házon kívül is.



különösen vonzó a rágcsalók számára.

A LEGMODERNEBB MEGOLDÁS

Kíméletes és hatékony megoldást kínálnak az ultrahangos rágcsalóriasztó készülékek. Ezek olyan frekvenciával dolgoznak, amik a rágcsalók érzékeny hallása számára elviselhetetlenek. Ezt a frekvenciát azonban az emberek nem képesek érzékelni, így az eszköz kihelyezése nem zavaró akár egy lakószobában sem. Amire figyelni kell az elhelyezésnél, hogy biztosítsuk az állat számára azt az útvonalat, amin keresztül az biztonsággal elhagyhatja a helyiséget.

A modernebb gépek ráadásul nem monoton módon bocsátják ki a hangokat, hanem véletlenszerűen váltakozó frekvenciával, így a rágcsalók még véletlenül sem szokhatják meg az eszköz által kibocsátott rezgéseket. Fontos az is, hogy míg a rágcsalók ellen hatékony, a háziállatokat a készülék nem zavarja meg működése során.

ENNYIBE KERÜLNEK

A kártevők felbukkanása esetén tehát számos lehetőség áll a rendelkezésünkre azok eltávolítása érdekében. Összefoglalásképpen elmondhatjuk, hogy az ultrahangos rágcsalóriasztó meg-

felelő valamennyi kártevő ellen, kíméletesen dolgozik, veszélytelen és akár megelőzés céljából is használható. Hátránya ugyanakkor, hogy hatásterülete csupán egy helyiségre korlátozódik és igen költséges megoldás. Persze ebben a körben is találkozhatunk olcsóbb darabokkal, de egy minőségibb termék ára akár 20 000 Ft fölé is felkúszhat. Ezzel szemben egy hagyományos mechanikus egérfogó vagy egérragasztó pár száz forintért elérhető a piacon és hatékony megoldást kínál a már felmerült probléma megoldására. A cikkben említett élvefogó egércsapdák aránylag kedvező áron, már 2-3 000 Ft körül elérhetőek a vásárlók számára. Ugyanakkor végleges megoldást ezek az eszközök önmagukban nem feltétlenül jelentenek, ezért célszerű feltérképezni, hol juthat be a lakásba az állat, és rágcsáló elleni paszta segítségével elzárni a bejutás útját. Egy ilyen készítmény ára ezres nagyságrendben mérhető.



Fontos!

Fontos, hogy rágcsálóirtást magánszemély csak saját tulajdonú vagy bérelt ingatlanjának területén végezhet!

Érdemes figyelembe venni, hogy a fenti csapdák árának bemutatásakor azok egerek ellen fejlesztett változatainak árát vettük alapul. A patkányok, nyestek vonatkozásában például már magasabb árakkal kell számolnunk.

Végezetül pedig fontosnak tartjuk annak a hangsúlyozását, hogy amennyiben a rágcsalók jelenlétét 3-4 hét alatt nem tudjuk megszüntetni a fenti eszközökkel, célszerű lehet egy kártevőirtó szakvállalkozás segítségét kérni, hogy megelőzzük a kártevők elszaporodását. Az irtás költségének kiszámításánál pedig figyelembe kell vennünk az irtandó állat fajtáját, az érintett terület nagyságát, az anyagköltséget, a munkadíjat és a kiszállás díját is. Így jó, ha tudjuk, irtás esetén több tízezer forintos költséggel kell számolnunk.



Ami nélkül nincs okosotthon

Teszteltük a robotporszívókat

FONTOS KÉRDÉS: A NAVIGÁCIÓ Az egyik legfontosabb kérdés, ha robotporszívókról beszélünk, hogy az milyen rendszert használ a tájékozódáshoz.

Az olcsóbb, régebbi modellek például nem használnak navigációs rendszereket. Ezek különböző szenzorokkal működnek (például infravörös vagy ultrahang), melyek

segítenek az eszköznek eligazodni egy helyiségben. Jellemzően ütközés és szintkülönbség érzékelővel is rendelkeznek, és akadály esetén algoritmusuknak megfelelően haladnak tovább. A navigáció nélküli modellek kevésbé hatékonyak. Mivel nem tudják, hol jártak már, ezért visszatérhetnek egy már tisztított területhez, ugyanakkor köny-

Egy robotporszívó beszerzésével sokat könnyíthetünk az életünkön, nem véletlenül válnak ezek az eszközök egyre népszerűbbekké a háztartásokban. A piacon szétnézve rengeteg márkával, a különböző funkciók széles skálájával és nagymértékben különböző árakkal találkozhatunk. Az ideális porszívó megtalálása azonban nem lehetetlen feladat, a következőkben bemutatásra kerülő szempontok megfontolásával biztosan mi is sikerrel járunk. Tesztünk elkészítése során 15 terméket vizsgáltunk meg és értékeltünk, amely segítségül szolgálhat a termékek bőséges választékában való eligazodásban.



nyen kihagyhatnak még meg nem takarított területeket.

Ezzel szemben a navigációval ellátott termékek hatékonysága a 99%-ot is elérheti. Lézeres szkennerekkel, kamerával vagy beépített GPS-sel vannak ellátva, amelyek segítségével feltérképezik a takarítandó helyiséget, akár a teljes lakást is. A legmodernebb változatok ráadásul már képesek megjegyezni a terepet, ami alapján térképet készítenek és a memóriájukban tárolt térképnek megfelelően mozognak a takarítás során.

MÉG NÉHÁNY HASZNOS ÉRZÉKELŐ Szintkülönbség érzékelővel a legtöbb eszköz rendelkezik, azonban vannak olyan okos porszívók is, amelyek észlelik, ha megváltozott a munkafelületük, azaz, ha például kemény padlóról szőnyegre érkeztek vagy fordítva. Ilyenkor képesek automatikusan módosítani a működésükön, például a szívóerő mértékén vagy a kefék munkáján. Előnyös funkció lehet továbbá a koszérzékelő, ami abban segíthet, hogy azokon a helyeken, ahol a gép szennyeződést érzékel, hosszabban és alaposabban dolgozzon.

HA VALAMI ÚTBAN VAN... A porszívó akkor tud megfelelően működni, ha akadálytalanul haladhat



végig a feltakarítani kívánt területen, azaz nem hagyunk a padlón szanaszét holmikat. A padlón felejtett gyermekjátékok, a széthagyott cipők mind-mind csökkentik a takarítás hatékonyságát.

Rendkívül előnyös ezért, hogy egyes készülékeken beállíthatjuk, hogy a takarítás során kerüljön el bizonyos helyiségeket vagy területeket. Ez célszerű lehet, ha nem akarjuk, hogy az eszköz olyan helyre tévedjen, ahol könnyen elakadhat vagy kárt tehet valamiben.

Bizonyos eszközöknek akár telefonon keresztül is beállíthatunk „no go” zónákat, vagy kiegészítő jeladókkal virtuális falakat hozhatunk létre. Ilyen funkcióval persze nem minden termék rendelkezik, ezért vásárlás előtt célszerű ellenőrizni a funkció meglétét.

HA SZŐNYEGÜNK VAN, ERRE FIGYELJÜNK! Gyakran hozzák fel a robotporszívókkal szemben, hogy szívóerejük kisebb a hagyományos gépekhez képest, ami különösen szőnyeg esetén lehet problémás. Tény, hogy időnként érdemes lehet kitakarítani a robotporszívó munkája mellett is, azonban ma már a jobb minőségű modellekkel semmilyen felület nem jelent akadályt. A szőnyegekben is hatékonyan működő típusok nagyobb szívóerővel és speciális kefékkel rendelkeznek, ami nem csak a mélyebb tisztítást biztosítja, de megóvják a készüléket a szőnyegrojtokon való fennakadástól is. Hogy megtaláljuk a számunkra ideális gépet, ne feledjük ellenőrizni, hogy a kiszemelt készüléket milyen felületek-



re tervezték! Ha pedig kedvenceink is velünk élnek az otthonunkban, érdemes kifejezetten állatszőr összegyűjtésére alkalmas kefével rendelkező gépet választani.

MEKKORA A PORTARTÁLY? Nem érdemes figyelmen kívül hagyni a fenti kérdést, mivel a robotporszívók tartálya jellemzően kisebb, mint egy normál porszívóé és bár működésük automatikus, a tartály ürítéséről az átlag gépek esetén nekünk kell gondoskodnunk. Egy kis lakás vonatkozásában elég lehet a 0,2-0,3 literes tartály, ennél nagyobb otthon esetén azonban nem érdemes 0,6 l alá menni.

Jó hír az, hogy a magasabb árkategóriájú készülékek között találhatunk olyan eszközöket, amelyek lehetővé teszik a portartály kiürítését a töltőállomáson. Az ilyen porszívók érzékelik, ha megtelt a tartályuk és automatikusan

a töltőállomáshoz vándorolnak, hogy a tartály ürítése után tovább folytathassák a munkát. Nekünk pedig csak annyi dolgunk van, hogy kicseréljük a tisztítóállomáson lévő tartályt, ha az jelzi, hogy megtelt.

NEM CSAK AZ ÜZEMIDŐ A FONTOS Az üzemidőt illetően általánosságban elmondhatjuk, hogy egy kis lakás esetén elég lehet egy óra is a porszívózáshoz, egy átlagos otthonnál azonban már jó, ha legalább



90-100 perccel számolunk. Érdemes ugyanakkor számításba venni, hogy a teljes kitakarításhoz szükséges idő megállapításához nem csak az üzemidőre kell tekintettel lenni. Ilyen szempontból, ahogy fentebb említettük, a kitakarítandó terület mérete és a porszívó hatékonysága éppen olyan fontos tényező, mint az üzemidő, és ekkor a töltés időtartamáról még nem is beszéltünk.

SZÁMOLJUNK A TÖLTÉS IDEJÉVEL IS A vásárlás során szinte mindenki ellenőrzi a termék üzemidejét, könnyen átsiklik ugyanakkor a töltés idején. Pedig, ha a lakás nem takarítható ki egyetlen töltéssel, nem mindegy mennyit kell várni a munka folytatásához. Ha összeadjuk az üzemidőket és a töltés idejét, a takarítás teljes befejezéséhez akár bőven több, mint 8 óra is összejöhet. Éppen ezért nagyon fontos, hogy mérjük fel, mekkora lakásban akarjuk majd használni a gépet és válasszunk nekünk megfelelő paraméterekkel rendelkező robotporszívót.

AUTOMATIKUS TÖLTÉS Manapság már a legtöbb modell rendelkezik automatikus töltés funkcióval, aminek a lényege, hogy ha munka közben a porszívó akkumulátora lemerül, az

	Rowenta RRT7387WH X-PLOREA S50 Total Care	Niceboy ION Charles i7 White	iRobot Roomba i7+	Xiaomi Roidmi EVE Plus	VIOMI S9 ALPHA UV, fehér
Ár	59 990 Ft	82 490 Ft	309 990 Ft	138 900 Ft	182 990 Ft
Portartály térfogata	0,4 l	0,6 l	0,6 l	0,3 l	0,3 l
Üzemidő	120 perc	120 perc	120 perc	250 perc	220 perc
Töltési idő	6 óra	5 óra	1,5 óra	5 óra	6 óra
Zajsztint	67 dB	65 dB	58 dB	75 dB	70 dB
Tömeg	3,79 kg	2 kg	3,4 kg	2,7 kg	3,18 kg
Méret	32,5 x 32,5 x 8 cm	32 x 32 x 7,8 cm	33,5 x 33,5 x 9,3 cm	35 x 35 x 9,8 cm	35 x 35 x 9,8 cm
Működés szőnyegen	Igen	Igen	Igen	Igen	Igen
Feltöltés funkció	Igen	Igen	Igen	Igen	Igen
Állatszőr feltakarítása	Igen	Igen	Nincs adat	Nincs adat	Igen
Lépcsőérzékelő/leesés elleni védelem	Igen	Igen	Igen	Igen	Igen
Ütközésérzékelő	Igen	Igen	Igen	Igen	Igen
Intelligens akkumulátor-figyelés	Igen	Igen	Igen	Igen	Igen
Portartály-ürítés az állomáson	-	-	Igen	Igen	Igen
Térképezés	Igen	Nincs adat	Igen (10 térképet képes elmenteni)	Igen	Igen (5 térképet képes elmenteni)
Pontszám	8	10	12	10	10
	ETA Master 5229 90000	ECOVACS DEEBOT OZMO T8 Pure	Lauben Robot LaserVac® 52BB Pet	SENCOR SRV 4000GD-EUE3 2 az 1-ben Active AllFloor WiFi	CONCEPT VR3210 3 az 1-ben Laser UVC
Ár	152 890 Ft	200 890 Ft	181 990 Ft	73 990 Ft	177 990 Ft
Portartály térfogata	0,6 l	0,42 l	0,48 l	0,42 l	0,6 l
Üzemidő	230 perc	200 perc	90 perc	120 perc	250 perc
Töltési idő	6 óra	6,5 óra	6 óra	5 óra	5 óra
Zajsztint	68 dB	67 dB	62 dB	60 dB	70 dB
Tömeg	3,5 kg	4,3 kg	3,1 kg	2,5 kg	3,1 kg
Méret	35 x 35 x 9,5 cm	35,3 x 35,3 x 9,36 cm	33 x 33 x 9,6 cm	35 x 35 x 8,8 cm	35 x 35 x 10 cm
Működés szőnyegen	Igen	Igen	Igen	Igen	Igen
Állatszőr feltakarítása	Speciális kefe állatszörhöz	Igen	Speciális kefe állatszörhöz	Nincs adat	Speciális kefe állatszörhöz
Feltöltés funkció	Igen	Igen	Igen	Igen	Igen
Lépcsőérzékelő/leesés elleni védelem	Igen	Igen	Igen	Igen	Nincs adat
Ütközésérzékelő	Igen	Igen	Igen	Igen	Igen
Intelligens akkumulátor-figyelés	Igen	Igen	Igen	Igen	Igen
Portartály-ürítés az állomáson	-	-	-	-	-
Térképezés	Igen (5 térképet képes elmenteni)	Igen (2 térképet képes elmenteni)	Igen (5 térképet képes elmenteni)	Nincs adat	Igen
Pontszám	10	9	8	8	10
	Electrolux PURE i9.2 P192-6DGM	Roborock S7 feketé	Proscenic M8 PRO	Samsung Jet Bot	CleanMate LDS800
Ár	209 990 Ft	203 790 Ft	146 890 Ft	187 190 Ft	174 290 Ft
Portartály térfogata	0,7 l	0,47 l	0,28 l	0,4 l	0,6 l
Üzemidő	100 perc	180 perc	256 perc	90 perc	150 perc
Töltési idő	2 óra	6 óra	5 óra	4 óra	4 óra
Zajsztint	75 dB	67 dB	80 dB	76 dB	65 dB
Tömeg	3,56 kg	4,5 kg	6 kg	3,4 kg	3,5 kg
Méret	31,5 x 8,5 cm	35 x 35 x 9,65 cm	35 x 35 x 13,5 cm	35 x 35 x 9,9 cm	35 x 35 x 10 cm
Működés szőnyegen	Igen	Igen	Igen	Igen	Igen
Állatszőr feltakarítása	Nincs adat	Nincs adat	Nincs adat	Nincs adat	Speciális kefe állatszörhöz
Feltöltés funkció	Nincs adat	Igen	Igen	Igen	Igen
Lépcsőérzékelő/leesés elleni védelem	Nincs adat	Igen	Igen	Igen	Igen
Ütközésérzékelő	Nincs adat	Igen	Nincs adat	Igen	Igen
Intelligens akkumulátor-figyelés	Igen	Igen	Igen	Igen	Igen
Portartály-ürítés az állomáson	-	Igen	Igen	-	-
Térképezés	Igen	Nincs adat	Igen	Nincs adat	Igen (5 térképet képes elmenteni)
Pontszám	7	7	9	7	13

magától visszamegy a töltőállomásra, majd a feltöltődést követően folytatja a takarítást. Ebben a kérdésben persze a fejlettebb navigációs rendszerrel működő modellek jobban teljesíthetnek annyiban, hogy gyorsabban visszatalálnak a dokkoló állomásra, majd pedig képesek visszatérni a takarításhoz pontosan oda, ahol korábban abbahagyták azt.

TELEFONNAL IS ÖSZ-SZEKAPCSOLHATJUK!

Nem is kell sokáig keresgelnünk, hogy olyan porszívót találjunk, ami egy mobil alkalmazáson keresztül lehetővé teszi, hogy akár a telefonunkról is irányítsuk a gépet. Komolyabb készülék esetén pedig még több okosfunkcióval számolhatunk. Számos gép esetén nem csak az elindításról gondoskodhatunk a telefonon keresztül, hanem

időzíthetjük is azt, beállíthatunk egy rendszeres takarítási rendet vagy akár a takarítás útvonalát is meghatározhatjuk. Egyes eszközök pedig lehetővé teszik azt is, hogy a telefonunkon lássuk, merre ment a gép és hol mennyit időzött. Mindezekon túl az alkalmazáson belül információkat kaphatunk a porszívó töltöttségi állapotáról, a takarítás időtartamáról, a portartály ürítésének vagy akár a szűrő és a kefe tisztításának szükségességéről is.

FELMOSÁS HELYETT IS?

Ma már rengeteg robotporszívó rendelkezik moppal, ami egy hatékonyabb és alaposabb tisztítást biztosít, mivel az ilyen gépek nem csak felporszívózzák a padlót, de fel is törlik azt, összegyűjtve a finomabb port is. Nem mindegy azonban, hogy száraz vagy nedves feltörlésre



alkalmas eszközt választunk. A nedves törést is biztosító készülékek víztartállyal és speciális szórófejekkel rendelkeznek. Ha a felmosásban is jeleskedő gépbe szeretnénk beruházni, jó, ha tudjuk, kicsit jobban a pénztárcánkba kell nyúlnunk. Számoljunk azzal is, hogy a víztartály jellemzően nem túl nagy, így nagyobb felületek esetén szükség lehet annak újratöltésére. Vannak persze kifejezetten felmosásra tervezett robotok, ha ez az elsődleges célunk, választhatunk ilyet is.

MENNYIBE KERÜL?

Ha megvizsgáljuk a robotporszívók piacát, láthatjuk, hogy azok ára igen széles skálán mozog. Az olcsóbb modellek között található 60 000 Ft alatti készülékeket, azonban nem ritkák a 300 000 Ft feletti porszívók sem. A különbség oka alapvetően a funkciók sokszínűségében, a navigációs rendszer minőségében és a teljesítményben keresendő.

Ha nem vágyunk különösebb extra funkciókra (például nedves feltörés, térképmemória), nincs háziállat a lakásban és kizárólag keménypadlós burkolaton kívánjuk használni a gépet, akkor jóval 100 000 Ft alatt is kiváló gépekkel találkozhatunk. Ha azonban többre vágyunk az alapfunkciónál, vagy a körülményeink egyéb módon indokolják, a megfelelő takarítási eredmény érdekében célszerű lehet egy komolyabb eszközbe beruháznunk.

TESZTELTÜK A TERMÉKEKET

Testünk elkészítéséhez 15 terméket vizsgáltunk meg és értékeltünk a következők szerint. Figyelembe vettük a portartály méretét, az üzemidőt, a töltés idejét, a zajszintet, továbbá egyes funkciók meglétét. Az értékelés során egy átlagos, kisebb méretű



otthont vettünk alapul, ahol 2-3 személy kényelmesen elférhet. A kényelmes használatra tekintettel 1 pont járt azoknak a termékeknek, amelyek portartálya legalább 0,6 l volt. Ami az üzemidőt illeti, 100 perctől 1 pontot, 200-tól 2 pontot adtunk a porszívóknak. Az általunk megvizsgált termékek töltési ideje legfeljebb 6 óra volt, így egy ponttal jutalmaztuk azokat a termékeket, amelyek 5 óra alatt töltötték fel a gépet és 2 ponttal azokat, amik ennél kevesebb idő alatt. A csendesebb működés zavartalanabb használatot biztosít, így legfeljebb 65 dB zajszint esetén adtunk 1 pontot a terméknek. Mindezekon felül minden, a táblázatban feltüntetett, vizsgált funkció meglétére tekintettel további 1-1 pontot adtunk a gépeknek (működés szőnyegen,

feltörés funkció, állatszőr feltakarítása, lépcsőérzékelő, ütközésérzékelő, intelligens akkumulátor-figyelés, portartály-ürítés az állomáson, térképkészítés).

A fenti pontozás alapján fej-fej mellett végzett az iRobot Roomba i7+ és a CleanMate LDS800 robotporszívó. Kettejük versenyét ár-érték alapján döntöttük el, melyre tekintettel 1 pontot adtunk a CleanMate LDS800 porszívónak.

Testünk győztese tehát a CleanMate LDS800 lett, mely 0,6 l portartállyal rendelkezik, csupán 4 óra alatt feltölthető és akár 150 percig is képes dolgozni. Mindezekon túl különösen előnyös, hogy állatszőr összegyűjtésére alkalmas speciális kefével rendelkezik, feltérképezi a takarítandó területeket és akár 5 térkép tárolására is alkalmas.



A legolcsóbb a legjobb?

Óriási különbségek az MFO termékek árazásában

2020 óta már az

otthonbiztosítások piacán is választhatunk fogyasztóbarát terméket.

A Minősített Fogyasztóbarát Otthonbiztosítás (MFO) legfőbb előnye, hogy feltételrendszere közerthető és áttekinthető, egyszerű és gyors ügyintézésrel köthető, valamint a kárrendezés is ügyfélbarát. Hogy mit is jelentenek ezek pontosan? Miben különböznek egymástól és mekkora éves biztosítási díj megfizetésével érhetők el a Magyar Nemzeti Bank minősítését elnyert termékek? Mutatjuk a részleteket.

MIRE ÉS HOGYAN KÖTHETŐ? MFO köthető csak ingatlanra, csak ingóság-
ra, vagy egyszerre ingatlanra és ingóságra. Lehetőség van ún. Alapcsomagot kötni, mely kizárólag az alábbi káreseményekre terjed ki:

- tűz
- füst- és koromszennyezés
- robbanás
- villámcsapás
- villámcsapás másodlagos hatása
- vihar
- felhőszakadás



- jégverés
- hónyomás
- árvíz
- földrengés
- földcsuszamlás, kő-, szikla- és földomlás
- ismeretlen építmény, ismeretlen üreg beomlása
- idegen jármű ütközése
- idegen tárgy rádőlése
- vízkár (beázás, kívülről érkező víz, vezetékes vízkár, elfolyt víz)
- betöréses lopás, rablás, besurranás
- rongálás, vandalizmus
- üvegtörés
- felelősségbiztosítás

Jó tudni, hogy az alapcsomagba tartozó fedezetek esetében rögzített a minimális biztosítási események, a kockázatkizárások és a mentesülések köre, valamint, hogy a biztosítók kizárólag az ügyfelekre nézve kedvezőbb irányba térhetnek el (pl. a biztosítási események köre széleskörűbb lehet).

KIEGÉSZÍTŐ FEDEZETEK – BIZTOSÍTÓNKÉNT ELTÉRŐEK Természetesen lehetőség van az alapcsomagban foglaltakon túl kiegészítő – elnevezésükben sztenderd és nem sztenderd – fedezetek választására is. Nem szabad azonban elfelejteni az elnevezésükben sztenderd kiegészítő fedezetek esetében,



hogy a biztosítási esemény, a biztosítási összeg meghatározása, a kizárások és a kiegészítő biztosítás egyéb feltételei biztosítónként eltérőek lehetnek. Minden esetben célszerű áttanulmányozni a termékismertetőket, melyből kiderül, hogy a választott fedezet elérhető-e a kizemelt biztosítónál.

BIZTOSÍTÁSI ÖSSZEG – MI A JELENTŐSÉGE VITARENDEZÉSKOR?

A biztosítási összeg ingatlan esetén azt az összeget jelenti, melyből az épület a kár bekövetkezésének időpontjában érvényes árak mellett, a kockázatviselés helyén helyreállítható. Ingóságok esetében a biztosítási összeg a szerződő választása szerint meghatározható egyetlen értéként, vagy egy egyszerűsített, előre meghatározott sztenderd ingóságlista alapján.

A biztosítási szerződésben foglaltak szerint lehetőség van a biztosítási összeget évfordulóra módosítani abból a célból, hogy a biztosított ingóságok, ingatlanok értéke kövesse az aktuális piaci értékeket.

Előfordulhat, hogy kár esetén vita támad a biztosító által felkínált kártérítési összeg tekintetében. Jó tudni, hogy ilyen esetben csak akkor jöhet létre egyezség az





26 ügyfél és a biztosító között, ha az ügyfél szerződéskötéskor a biztosító által felkínált biztosítási összeget elfogadta – azaz nem alulbiztosított szerződést kötött –, és a kár bekövetkezéséig minden évfordulónál elfogadta a felajánlott értékkövetést.

PAPÍRMENTES KOMMUNIKÁCIÓ

Jó tudni, hogy a biztosító az ajánlat-tételtől a szerződés megszűnéséig biztosítja a papírmentes kommunikációt, azaz lehetőség van az ajánlatot elektronikus úton megtenni, nyilatkozni, kárt bejelenteni, tájékoztatást kérni, továbbá szerződést módosítani, illetve felmondani. Kérésre azonban a biztosítónak lehetőséget kell biztosítania az elektronikus kommunikációtól való eltérésre, illetve a szerződés felmondásáról szóló értesít-

tését postai úton is meg kell küldenie az ügyfél részére.

KEDVEZMÉNYEK A biztosító kedvezményeket adhat az éves díjból a választott díjfizetési mód, a gyakoriság, szerződéskötési, kárrendezési vagy kapcsolattartási mód alapján, továbbá nyújthat hűség- vagy partnerkedvez-



ményt, illetve kedvezményt adhat gyermeket nevelő családok részére is.

A fentiekben túl azonban a biztosító egyéb kedvezményt a díjból nem nyújthat!

ÜGYFÉLBARÁT KÁRRENDEZÉS

A kárrendezés során a szerződő többletszolgáltatásra lesz jogosult, ilyenek például:

- **Választható kapcsolattartási mód és elektronikus nyomon követés:** a kárrendezés során a kommunikáció történhet postai úton, elektronikusan, vagy telefonon, továbbá, a kárrendezés folyamata – függetlenül a választott kapcsolattartási módtól – minden esetben elektronikusan is nyomon követhető.
- **Pontos és egyértelmű tájékoztatás:** a kárrelvétel során a biztosítónak egyértelműen tájékoztatnia kell az ügyfelet a szükséges dokumentumokról.
- **Gyors ügyintézés:** a biztosító a kárbejelentést követően legfeljebb 2 munkanapon belül felveszi a szerződéssel a kapcsolatot a kárszemle időpontja vonatkozásában (a kárszemle a kárbejelentéstől számított 5 munkanapon belül megtörténik). Amennyiben olyan vis maior vagy havaria helyzet alakul ki,

amely miatt nincs lehetőség 5 munkanapon belüli kárszemlére, a biztosítónak erről tájékoztatást kell nyújtania online felületein és ügyfélfogadásra nyitva álló helyiségeiben.

- **5 munkanapon belüli kárkifizetés:** a kárkifizetés a kárszemlét, vagy az utolsó dokumentum beérkezését követő 5 munkanapon belül megtörténik.
- **Kárigény elutasítása 10 munkanapon belül:** amennyiben a kárigény elutasításra kerül, a biztosító erről a kárszemlét, vagy az utolsó dokumentum beérkezését követő 10 munkanapon belül döntést hoz.
- **Kárrendezési dokumentumok áttekintése:** külön kérés esetén, lehetőség van a kárrendezéshez kapcsolódó dokumentumok megtekintésére.
- **Gyorsított eljárás:** 100.000 Ft alatti károk esetén van erre lehetőség, melynek ügyintézési határideje 5 munkanap.
- **Személyi kárrendezési kapcsolattartó kijelölése:** ha a keletkezett kár az ügyfél egzisztenciális helyzetét veszélyezteti (pl. lakhatatlanná vált épület), a biztosító személyi kárrendezési kapcsolattartót jelöl ki, aki a kárrendezésről folyamatosan tájékoztatja az ügyfelet. Mindennapi



lakhatást veszélyeztető káresemény bekövetkezése esetén, a biztosító 5 munkanapon belül folyósítja a kárelőleget.

MELY BIZTOSÍTÓNÁL ÉRHEŐ EL?

Az MFO minden olyan biztosítónál elérhető, melynek van Minősített Fogyasztóbarát

Otthonbiztosítás minősítést elnyert terméke. A minősítést elnyert biztosító társaságok elérhetőek a Magyar Nemzeti Bank Minősített Fogyasztóbarát Otthonbiztosítás oldalán (<https://www.mnb.hu/mfo/>).

HOGYAN VÁLTSUNK?

Amennyiben a meglévő lakásbiztosítást szeretnénk MFO-ra váltani, azt a szerződés évfordulója előtt a jelenlegi biztosítónál tehetjük meg. A szerződés évfordulókor eldönthetjük, hogy maradunk-e az eredeti szerződésnél, módosítjuk-e azt a meglévő biztosítónál, vagy új biztosítást kötünk egy másik biztosítónál a meglévő felmondásával.

KALKULÁTOR SEGÍTI AZ ÖSSZEHASONLÍTÁST

A Magyar Nemzeti



Minősítést elnyert biztosító	Generali Biztosító Zrt.	Colonnade Insurance S.A. Magyarországi Fióktelepe	Groupama Biztosító Zrt.	KöBE Közép-európai Kölcsönös Biztosító Egyesület	Wáberer Hungária Biztosító Zrt.	Union Vienna Insurance Group Biztosító Zrt.	Allianz Hungária Biztosító Zrt.	CIG Pannónia Első Magyar Általános Biztosító Zrt.	Genertel Biztosító Zrt.
Minősítést elnyert termék megnevezése	Házörző Minősített Fogyasztóbarát Otthonbiztosítás	Colonnade Minősített Fogyasztóbarát Otthonbiztosítás	VESTA Q Minősített Fogyasztóbarát Otthonbiztosítás	KöBE Minősített Fogyasztóbarát Otthonbiztosítás	Megöv-Lak Minősített Fogyasztóbarát Otthonbiztosítás	UNION Értelm Minősített Fogyasztóbarát Otthonbiztosítás	Allianz Összhang Fogyasztóbarát Otthonbiztosítás	CIG Pannónia Lakótárs Extra Minősített Fogyasztóbarát Otthonbiztosítás	Start Minősített Fogyasztóbarát Otthonbiztosítás
Elnevezésükben sztenderd és nem sztenderd kiegészítő fedezetek	Ügyfél-tájékoztató és biztosítási feltételek c. dokumentumban foglaltak szerint	Biztosítási feltételek és ügyfél-tájékoztató c. dokumentumban foglaltak szerint	Ügyfél-tájékoztató c. dokumentumban foglaltak szerint	Ügyfél-tájékoztató c. dokumentumban foglaltak szerint	Ügyfél-tájékoztató, Hasznos tudnivalók, Általános Kárbiztosítási Feltételek, Otthonbiztosítási Különös Feltételek c. dokumentumban foglaltak szerint	Ügyfél-tájékoztató és Biztosítási feltételek c. dokumentumban foglaltak szerint	Ügyfél-tájékoztató és Szerződési Feltételek c. dokumentumban foglaltak szerint	Ügyfél-tájékoztató és Biztosítási Feltételek c. dokumentumban foglaltak szerint	Ügyfél-tájékoztató és feltételek c. dokumentumban foglaltak szerint
Kedvezmények	Elektronikus kommunikációs kapcsolattartás mód választása esetén: 4% Átutalásos díjfizetés esetén: 14% Csoportos beszedési megbízás esetén: 21% Negyedéves díjfizetés esetén: 2% Féléves díjfizetés esetén: 4% Éves díjfizetés esetén: 6%	Csoportos beszedési megbízás esetén: 4% Éves díjfizetési gyakoriság esetén: 4% Féléves díjfizetés esetén: 2% Elektronikus kommunikáció választásakor: 5% Elektronikus kárrendezés választásakor: 2%	A Groupama Biztosító honlapján történő online biztosításkötés esetén: 5% Elektronikus ügyintézéshez (e-kommunikáció) való hozzájárulás esetén: 4% Éves díjfizetés választása esetén: 10%	Kedvezmények vehetők igénybe a díjfizetés módja, a díjfizetés gyakorisága, a szerződéskötés módja, a kapcsolattartás módja és a kárrendezés módja alapján. A vonatkozó kedvezményszorzók értéke a szerződő által – az igényfelmérés során – megadott preferenciák alapján kerül meghatározásra.	Postai csekkes fizetés/nem e-kommunikáció választása esetén: 0-3.850 Ft a díjfizetés gyakoriságától függően Postai csekk/e-kommunikáció választása esetén: 0-3.850 Ft a díjfizetés gyakoriságától függően Átutalás, csoportos beszedési megbízás, online bankkártyás fizetés/nem e-kommunikáció választása esetén: 600 Ft-3.900 Ft a díjfizetés gyakoriságától függően Átutalás, csoportos beszedési megbízás, online bankkártyás fizetés/e-kommunikáció választása esetén: 3.600-4.150 Ft a díjfizetés gyakoriságától függően	E-kommunikáció választása esetén: 10% Éves díjfizetés esetén: 8% Féléves díjfizetés esetén: 4% Csoportos beszedési megbízás esetén: 5%	A szerződő kedvezményben részesülhet a díjfizetés módja, a díjfizetés gyakorisága, a kapcsolattartás módja és a szerződéskötés módja alapján.	A szerződő kedvezményben részesülhet a díjfizetési gyakoriságtól és díjfizetési módtól függően. A kedvezmények aktuális mértékét a biztosító a www.cigpannonia.hu oldalon közzéteszi.	Csoportos beszedés esetén: 12% Éves díjfizetés esetén: 12% Elektronikus kommunikáció választása esetén: 5%
Pótdíjazás/kockázati szorzó alkalmazása	nincs információ	Csekkes díjfizetés esetén: 400 Ft Havi díjfizetés esetén: 10% 1950 előtt épített ingatlannál: 20% Külterületen elhelyezkedő ingatlannál: 20% Bérfelményél: 10%	Csekkes díjfizetési mód választása esetén a pótdíj mértéke: 10%	Az alkalmazott kockázati szorzók a biztosító „Díjzabás” tájékoztatójában érhetők el.	nincs információ	Faház, könnyűszerkezetes épületek esetén: 30% Csekkes díjfizetési mód választása esetén: 500 Ft/választott díjfizetési gyakoriság Havi díjfizetési gyakoriság esetén: 10% Vályog és vegyes falazat esetén: 100% Külterületen elhelyezkedő ingatlan esetén: 20%	nincs információ	A biztosító által alkalmazott pótdíjakat, azok feltételeit, mértékét, a termékre vonatkozó hirdetések, valamint díjhirdetések tartalmazzák.	nincs információ
Minimum díjak (éves biztosítási díj minimum összege)	nincs információ	8.000 Ft/biztosítási időszak, illetve 2.000 Ft/díjfizetési gyakoriság	Főépület és háztartási ingóság biztosítása esetén: 11.760 Ft Amennyiben a háztartási ingóság vagyonscsoport nincs biztosítva: 10.800 Ft Amennyiben a főépület nincs biztosítva: 8.400 Ft	35 Ft/nap (365 napos biztosítási időszak esetén: 12.775 Ft; 366 napos biztosítási időszak esetén: 12.810 Ft)	nincs információ	Épület és ingóság együttes kötése esetén: 15.000 Ft Épület vagy csak ingóság kötése esetén: 9.000 Ft Gyakoriság szerinti díj: 2.000 Ft	8.000 Ft/biztosítási időszak	A mindenkor minimumdíj összegét a termékre vonatkozó hirdetés tartalmazza.	nincs információ
Kalkulált biztosítási díj* (Magyar Nemzeti Bank összehasonlító oldala alapján)	15.959 Ft/év (Biztosítási összeg: ingatlan – 17.760.000 Ft ingóság – 6.723.000 Ft)	22.043 Ft/év (Biztosítási összeg: ingatlan – 18.000.000 Ft ingóság – 3.600.000 Ft)	26.028 Ft/év (Biztosítási összeg: ingatlan – 15.800.000 Ft ingóság – 4.400.000 Ft)	16.790 Ft/év (Biztosítási összeg: ingatlan – 27.900.000 Ft ingóság – 7.440.000 Ft)	21.888 Ft/év (Biztosítási összeg: ingatlan – 18.585.000 Ft ingóság – 6.400.000 Ft)	22.550 Ft/év (Biztosítási összeg: ingatlan – 19.100.000 Ft ingóság – 3.960.000 Ft)	35.576 Ft/év (Biztosítási összeg: ingatlan – 17.820.000 Ft ingóság – 3.870.000 Ft)	Nem adott ajánlatot.	Nem adott ajánlatot.
Kalkulált biztosítási díj* a biztosító honlapján	24.294 Ft/év (Biztosítási összeg: ingatlan – 18.420.000 Ft ingóság – 6.723.000 Ft)	22.043 Ft/év (Biztosítási összeg: ingatlan – 18.000.000 Ft ingóság – 3.600.000 Ft)	30.708 Ft/év (Biztosítási összeg: ingatlan – 14.500.000 Ft ingóság – 4.400.000 Ft)	16.790 Ft/év (Biztosítási összeg: ingatlan – 27.900.000 Ft ingóság – 7.440.000 Ft)	22.080 Ft/év (Biztosítási összeg: ingatlan – 18.585.000 Ft ingóság – 6.611.000 Ft)	25.055 Ft/év (Biztosítási összeg: ingatlan – 19.100.000 Ft ingóság – 3.960.000 Ft)	29.578 Ft/év (Biztosítási összeg: ingatlan – 17.820.000 Ft ingóság – 3.840.000 Ft)	Nem érhető el díjkalkulátor.	13.557 Ft/év (Biztosítási összeg: ingatlan – 28.680.000 Ft ingóság – 8.302.500 Ft)

* Paraméterek: Vécsecsen lévő, 60 m²-es, 2017-ben épült 2. emeleti, saját tulajdonú, hitelmentes társasházi lakás, 3 fő állandó lakóval. Kockázatviselés kezdete: 2022. szeptember 1. A díjfizetés éves átutalással történik. A szerződő vállalása: a szerződést a biztosító honlapján köti, elektronikus kommunikáció, elektronikus kárrendezés. Az ajánlat az alapsomagot tartalmazza. 2022. július 11. napi ajánlatok alapján



NEM MINDEN KÁRESEMÉNY UTÁN FIZET A BIZTOSÍTÓ

Az MFO termékek összehasonlításánál nem elhanyagolható szempont, hogy biztosítási időszakonként mennyi káreseményt térít meg a biztosító. A Wáberer például egy biztosítási időszakban legfeljebb egy káresemény költségeit téríti meg. Amennyiben pedig több káresemény is bejelentésre kerül, úgy az időben legkorábban bejelentett kár alapján teljesíti a szolgáltatást.

Jó tudni, hogy az adott biztosítási időszakra megállapított biztosítási összeg, az ugyanazon időszakban bekövetkezett biztosítási esemény miatt kifizetett összeggel csökken. A biztosító ezt akkor alkalmazhatja, ha arra legkésőbb a szolgáltatás teljesítésekor írásban felhívta a szerződő figyelmét, és a fedezetfeltöltés díját közölte. A szerződőnek lehetősége

Bank <https://minosített-honbiztositas.mnb.hu/mfo/kalkulator> oldalán elérhető termékkalkulátor segítségével egyszerűen és gyorsan összehasonlíthatók a már elérhető Minősített Fogyasztóbarát Otthonbiztosítás termékek, így nem szükséges minden biztosító oldalán külön-külön elvégezni a díjszámítást.

NEM ÉRDEMES ALULVAGY TÚLBIZTOSÍTANI

Alulbiztosításról akkor beszélünk, ha a biztosítási összeg alacsonyabb a biztosított értékénél, túlbiztosításról pedig akkor, ha a biztosítási összeg meghaladja a biztosított vagyontárgy értékét. A biztosító alulbiztosítás esetén arányos kártérítést teljesít, tehát a kárt a biztosítási összegnek a vagyontárgy értékéhez viszonyított arányában köteles megtéríteni. Mivel a biztosítás nem ve-

zethet gazdagodáshoz, ezért túlbiztosítás esetén, a vagyontárgy értékét meghaladó részében a biztosítási összegre vonatkozó szerződés semmis, és a díjat megfelelően le kell szállítani.

A biztosító mind az alulbiztosítás, mind a túlbiztosítás tényét a biztosítási szerződés minden egyes vagyontárgyánál és vagyoncsoportjánál külön-külön vizsgálja és állapítja meg.



van a biztosítási időszakban alkalmazott biztosítási díj megfelelő kiegészítésével a biztosítási időszakra megállapított biztosítási összeget eredeti mértékre emelni (ezt nevezzük fedezetfeltöltésnek). Ha a szerződő a fedezetfeltöltés jogával nem él, a szerződés a kifizetett összeggel csökkentett biztosítási összeg mellett marad hatályban a folyó biztosítási időszakokra.

DÍJSZÁMÍTÁS: EZEKET TAPASZTALTUK

A tesztben szereplő 9 biztosító termékét több szempontból is vizsgáltuk. Át tanulmányoztuk egyrészt a termékismertetőket, hirdetményeket, továbbá összehasonlítottuk a biztosítási díjakat. A legfontosabb információkat táblázatba foglaltuk. A díjszámítás során a Magyar Nemzeti Bank és az egyes biztosítók honlapjain elérhető kalkulátorokat használtuk. Egyetlen biztosító, a CIG Pannónia Első Magyar Általános Biztosító Zrt. az, amelynek nem volt elérhető ajánlata a Magyar Nemzeti Bank összehasonlító oldalán, honlapján pedig nem találtunk díjszámító kalkulátort.

Az elvégzett kalkuláció alapján, a fogyasztóbarát minősítést elnyert biztosítók legfrissebb tagja, a Genertel Biztosító Zrt. és a minősítés-



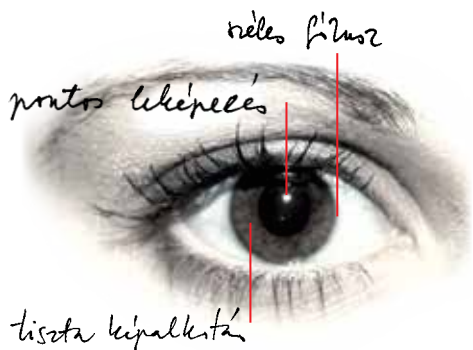
sel elsők között rendelkező KöBE Közép-európai Kölcsönös Biztosító Egyesület adták a legjobb ajánlatokat. A Genertel honlapján elvégzett díjszámítás szerint, 13.557 Ft éves díj mellett, az ajánlott biztosítási összeg az általunk megjelölt ingatlan esetében 28.680.000 Ft, míg az ingóságokra 8.302.500 Ft. A KöBE-nél 16.790 Ft éves díj ellenében a biztosító által megadott biztosítási összeg ingatlan esetében

27.900.000 Ft, az ingóságokra pedig 7.440.000 Ft. A legdrágábbban a Groupamánál köthetünk, valamivel több, mint 30.000 Ft-ért, aki cserébe, kár esetén mindössze 14.500.000 Ft-ot térít az ingatlanra és 4.400.000 Ft-ot az ingóságokra.

Érdekesség, hogy egyes biztosítóknál (Generali, Groupama, Wáberer, Union, Allianz) a honlapon elvégzett díjszámítás és a Magyar Nemzeti Bank kalkulátorában szereplő ajánlatok éves díját összevetve olykor több ezer forint eltérés mutatkozik. Ahogyan az a táblázatokból is látszik, az Allianz kivételével valamennyi biztosító kedvezőbb ajánlatot adott a Magyar Nemzeti Bank oldalán elérhető díjszámító kalkulátorban, így amennyiben meglévő lakásbiztosításunkat szeretnénk MFO-ra váltani, célszerű a Magyar Nemzeti Bank kalkulátorát használni.



A mi szemünkkel...



...többet lát!

Olvasson

még több tesztet, cikket:

www.megfontoltvasarlok.hu

Fogyasztóvédelmi hírekért, aktualitásokért
keressen minket a

Facebookon: Megfontolt Vásárlók Klubja.

Legyen Ön is a követőnk!